

EN SAVOIR PLUS SUR LA DERMATITE ATOPIQUE CANINE



Au cours de la consultation, votre vétérinaire a diagnostiqué une maladie de peau à votre chien : la dermatite atopique.

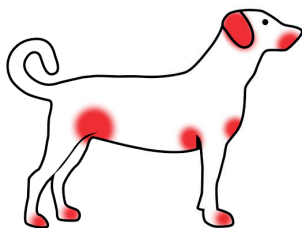
Voici quelques informations pour mieux connaître cette maladie et son traitement.



LA DERMATITE ATOPIQUE CANINE

La dermatite atopique (DA) canine est une maladie inflammatoire de la peau fréquente chez le chien, certaines races étant plus particulièrement touchées (Bouledogue français, Golden Retriever ...). Il s'agit d'une des causes les plus fréquentes de démangeaisons chez le chien. C'est une forme d'allergie d'origine génétique au cours de laquelle l'animal développe plus facilement des réactions à des facteurs de l'environnement, habituellement des pollens ou des acariens de la poussière. Les symptômes les plus fréquents sont des démangeaisons et/ou une inflammation de la face, des oreilles, des pattes, de l'aine et de l'ars, seules ou associées, ou des démangeaisons généralisées à l'ensemble du corps.

Localisation des zones habituelles de démangeaisons chez le chien atopique



@mplabo



@mplabo

De plus, les animaux atopiques sont sujets aux infections cutanées par des bactéries ou des levures, ce qui aggrave les démangeaisons et l'inflammation. En conséquence, l'animal peut aussi souffrir des blessures qu'il s'inflige en se grattant, d'infections cutanées, et d'autres modifications liées à la maladie.

La plupart des animaux atopiques nécessitent un traitement à long terme. La maladie évolue par poussées (crises) et l'objectif est de limiter le nombre et l'intensité de ces poussées.



LES PRINCIPES DE LA PRISE EN CHARGE

Le traitement de la DA canine est multimodal, c'est-à-dire que plusieurs modes de traitement doivent être combinés pour entraîner un effet optimal. De plus, le traitement doit être ajusté chez chaque individu en fonction du stade, de la sévérité de la maladie et de la distribution des lésions.

La gestion de la DA passe d'abord par l'**identification et l'élimination des facteurs favorisant** l'apparition des crises ainsi que par une **hygiène et des soins adaptés de la peau et du pelage** ; cela peut inclure des bains fréquents ou une complémentation orale en acide gras insaturés. La **gestion du prurit** et des lésions dermatologiques associées se fait à l'aide d'agents pharmacologiques. L'immunothérapie spécifique (désensibilisation) et les traitements proactifs intermittents à l'aide de glucocorticoïdes topiques sont les seuls moyens susceptibles de **prévenir ou de retarder** l'apparition de nouvelles poussées de DA ⁽¹⁾.



LES 4 ÉTAPES

1 - Identification et élimination des facteurs favorisant les crises

1.1 - Identification et élimination de la composante allergique des poussées

La crise intervient lorsque l'animal est sensibilisé à un allergène et que cet allergène est présent en quantité élevée. Il est alors conseillé de mettre en place :




Des mesures pour le contrôle des acariens de la poussière de maison : ils représentent la source d'allergènes la plus importante chez les chiens atopiques. Il est très difficile d'éviter le contact avec la poussière. Cependant, il est parfois possible de réduire l'exposition (par exemple en interdisant l'accès aux chambres aux animaux allergiques aux acariens de la poussière), ce qui peut entraîner une amélioration des signes.



Un régime d'éviction avec test de provocation : actuellement, la méthode de référence pour diagnostiquer une allergie alimentaire est la mise en place d'un régime d'éviction avec des aliments nouveaux et/ou hydrolysés suivi d'une réintroduction de l'alimentation d'origine après que les signes cliniques se sont estompés durant la phase de restriction. Un régime d'éviction d'une durée de 8 semaines suivi d'une provocation permet d'établir un diagnostic d'allergie alimentaire chez la plupart des chiens.



 Un traitement antipuce : les chiens atteints de DA doivent être traités toute l'année avec un traitement antipuce efficace. Il est absolument impératif de protéger votre animal contre les puces car ces parasites peuvent causer des démangeaisons qui viendront s'ajouter aux démangeaisons causées par sa maladie. Le traitement doit être fait tout au long de l'année, y compris l'hiver et doit inclure tous les animaux du foyer. Les produits qui agissent par voie orale sont privilégiés dans la mesure où l'état de la peau et les soins fréquents de type shampoings peuvent altérer l'efficacité de produits insecticides appliqués sur la peau (pipettes, sprays).

1.2 - Utilisation d'antimicrobiens

Les infections cutanées et auriculaires d'origine bactérienne et fongique sont classiquement responsables de poussées de dermatite atopique canine. Le traitement de telles infections passe par l'utilisation d'antimicrobiens.

2 - Amélioration de l'hygiène et des soins de la peau et du pelage

2.1. Utilisation d'un shampoing non irritant

Un lavage hebdomadaire, voire plus fréquent, à l'eau tiède avec des shampoings doux et non irritants peut être bénéfique. Le type de shampoing doit être adapté à chaque situation : les shampoings émollients sont probablement les plus apaisants, et les produits antiseptiques sont plus adaptés en cas d'infection cutanée.

2.2. Supplémentation alimentaire en acides gras essentiels (AGE)

L'apport d'AGE, qu'il soit effectué via un régime enrichi en AGE ou à l'aide d'aliments complémentaires, peut influencer la composition en lipides de l'épiderme et améliorer l'éclat et la qualité du pelage ⁽²⁾. L'amélioration peut prendre deux mois avant d'être visible.

3 - Diminution du prurit et des lésions cutanées à l'aide d'agents pharmacologiques

Votre vétérinaire peut vous recommander des produits à appliquer sur la peau (topiques), à donner par voie orale ou par injections pour calmer les démangeaisons.

4 - Prévention des poussées et des récides

4.1. Éviction des facteurs de poussées

L'élimination des facteurs de poussées connus (allergènes environnementaux ou alimentaires, piqûres de puces, infections etc...) est la meilleure stratégie pour prévenir la récidence des signes cliniques chez les patients atteints de DA. L'élimination complète de ces facteurs n'est pas toujours faisable.

4.2. Utilisation de traitements topiques proactifs

L'application régulière et intermittente de produits sur des zones préalablement lésées permet de retarder ou de prévenir la récidence des signes cliniques associés aux poussées.

4.3. Utilisation de l'immunothérapie spécifique d'allergènes

L'immunothérapie spécifique d'allergènes (ITSA) est un moyen efficace et sans risque pour diminuer les signes cliniques de DA chez les chiens. La fréquence et la dose injectées doivent être ajustées en fonction de la réponse clinique de chaque patient et de l'apparition d'effets secondaires. En raison du délai d'apparition des effets bénéfiques de l'ITSA, un traitement anti-inflammatoire doit être administré temporairement si nécessaire afin d'assurer le maintien d'une bonne qualité de vie. Les effets bénéfiques pouvant n'apparaître qu'après plusieurs mois, l'ITSA doit être effectuée au moins un an avant de pouvoir bien juger de son efficacité.

N'OUBLIEZ PAS !

Contrôler la dermatite atopique nécessite une coopération étroite avec votre vétérinaire. Le bilan complet initial est suivi d'un contrôle attentif des effets souhaités et secondaires du traitement. La dermatite atopique est incurable, mais elle peut habituellement être bien contrôlée, avec un risque minimal de complications. Avec votre vétérinaire, vous formez une équipe pour assurer le confort de votre animal.

(1) Olivry T, DeBoer D, Favrot C, et al. Treatment of canine atopic dermatitis: 2015 updated guidelines from the International Committee on Allergic Diseases of Animals (ICADA). BMC Veterinary Research 2015;11:210. <https://doi.org/10.1186/s12917-015-0514-6>

(2) Combarros D., Castilla-Castaño E., Lecru L.A., Pressanti C., Amalric N., Cadiergues M.C. A prospective, randomized, double blind, placebo-controlled evaluation of the effects of an n-3 essential fatty acids supplement (Agepi® ω3) on clinical signs, and fatty acid concentrations in the erythrocyte membrane, hair shafts and skin surface of dogs with poor quality coats. Prostaglandins, Leukotrienes and Essential Fatty Acids, 2020, 159, 102140. <https://doi.org/10.1016/j.plefa.2020.102140>

POUR PLUS D'INFORMATIONS, DEMANDEZ CONSEIL À VOTRE VÉTÉRINAIRE

Pour en savoir plus sur la santé de votre animal,
vous pouvez vous inscrire à la newsletter de la santé animale sur
www.mplabo.com



**Cette brochure vous est offerte par
votre vétérinaire**

Credits photos © MP Labo / Lueurexterne.com - Shutterstock - FR_BRO_GAMDERMATO_01/03_22



45, Bd Marcel Pagnol - 06130 GRASSE
Tel 04 93 42 02 00

mp
LABO
www.mplabo.com